

**VÝROČNÍ ZPRÁVA  
ROK 2017**

**MAS Litomyšlsko o.p.s.**

## Obsah

<b>1. MAS LITOMYŠLSKO O.P.S</b> .....	<b>3</b>
<b>1.1 Území působnosti MAS Litomyšlsko o.p.s.</b> .....	<b>3</b>
<b>1.2 Orgány společnosti a jejich případné změny</b> .....	<b>5</b>
1.2.1 Zakladatelé .....	5
1.2.2 Ředitel .....	6
1.2.3 Správní rada.....	6
1.2.4 Dozorčí rada .....	7
1.2.5 Místní partnerství (organizační složka v rámci MAS Litomyšlsko o.p.s.) .....	7
<b>1.3 Lidské zdroje společnosti</b> .....	<b>7</b>
<b>1.4 Místní partnerství (Výroční zpráva o činnosti a hospodaření)</b> .....	<b>8</b>
1.4.1 Vznik Místního partnerství.....	8
1.4.2 Členská/partnerská základna a Nejvyšší orgán .....	8
1.4.3 Rozhodovací orgán.....	10
1.4.4 Kontrolní orgán .....	10
1.4.5 Výběrový orgán.....	11
1.4.6 Činnost Místního partnerství.....	11
<b>1.5 Členství MAS Litomyšlsko o.p.s. v jiných uskupeních</b> .....	<b>13</b>
<b>1.6 Přehled činnosti MAS Litomyšlsko o.p.s. v roce 2017</b> .....	<b>13</b>
1.6.1 Aktivity a projekty MAS Litomyšlsko o.p.s. ....	13
1.6.2 Naplňování výstupů projektu MAS jako nástroj spolupráce pro efektivní chod úřadů	15
1.6.3 Další a kontinuální aktivity .....	16
1.6.4 Jednání orgánů MAS Litomyšlsko o.p.s. ....	16
<b>2 FINANČNÍ ZPRÁVA MAS LITOMYŠLSKO A MÍSTNÍHO PARTNERSTVÍ 2017</b>	<b>17</b>

# 1. MAS Litomyšlsko o.p.s

Místní akční skupina Litomyšlsko se začala formovat na základě principů metody Leader v roce 2006 a na začátku roku 2007 byla zapsána do Rejstříku obecně prospěšných společností. Již od roku 2007 podporuje rozvoj regionu Litomyšlsko, a to zejména jeho venkovských oblastí.

Místní akční skupina Litomyšlsko byla původně založena 16 zakladateli. V závěru roku 2015 v již započatém programovém období 2014 - 2020 pokračovalo 15 zakladatelů a do území působnosti spadalo 51 obcí a 3 města s celkovou plochou o velikosti 51 786,7 ha<sup>2</sup>. V roce 2015 došlo k administrativní změně adresy sídla MAS Litomyšlsko o.p.s. V současné době MAS Litomyšlsko o.p.s. sídlí v ulici Borská č. p. 125 v Proseči.

## 1.1 Území působnosti MAS Litomyšlsko o.p.s.

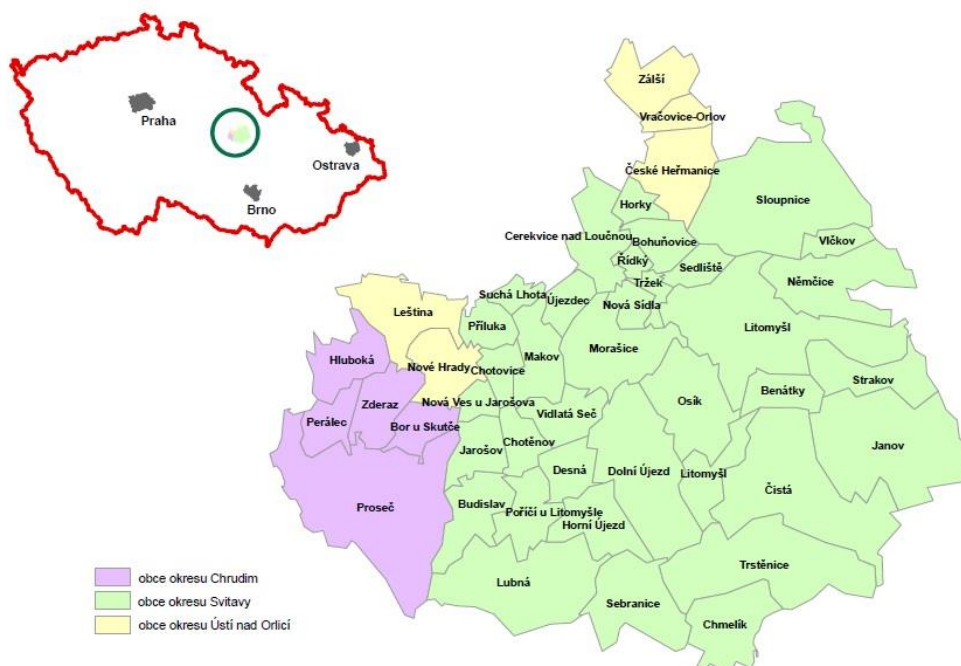
**Do roku 2012:** Území působnosti MAS Litomyšlsko o.p.s. zahrnovalo celkem těchto 42 obcí: Benátky, Bohuňovice, Bor u Skutče, Budislav, Cerekvice nad Loučnou, Čistá, Desná, Dolní Újezd, Hluboká, Horky, Horní Újezd, Chmelík, Chotěnov, Chotovice, Janov, Jarošov, Litomyšl, Leština, Lubná, Makov, Morašice, Němčice, Nová Sídla, Nová Ves u Jarošova, Nové Hrady, Osík, Perálec, Poříčí u Litomyšle, Proseč, Příluka, Řídký, Sebranice, Sedliště, Sloupnice, Strakov, Suchá Lhota, Trstěnice, Tržek, Újezdec, Vidlatá Seč, Vlčkov a Zderaz.

**Rok 2013:** Přistoupily do regionu MAS Litomyšlsko obce České Heřmanice, Vračovice-Orlov a Zálší.

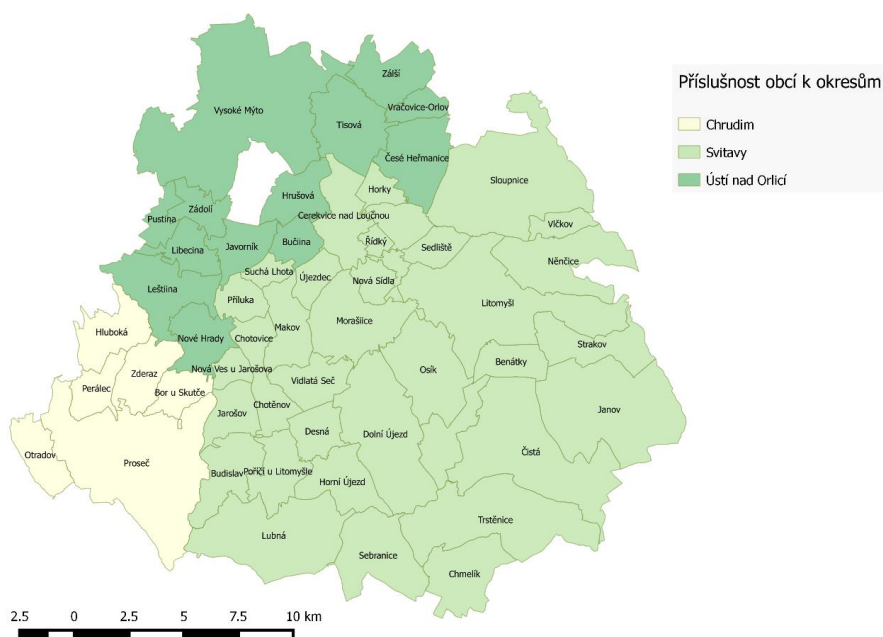
**Rok 2014:** Přistoupily do území MAS další nové obce Bučina, Hrušová, Javorník, Libecina, Otradov, Pustina, Tisová, Zádolí-Stříhanov a město Vysoké Mýto.

**Rok 2015:** Rozsah působnosti není v tomto roce rozšířen.

**Obrázek 1 - Mapa území pro realizaci SPL<sup>1</sup> (do roku 2014)**



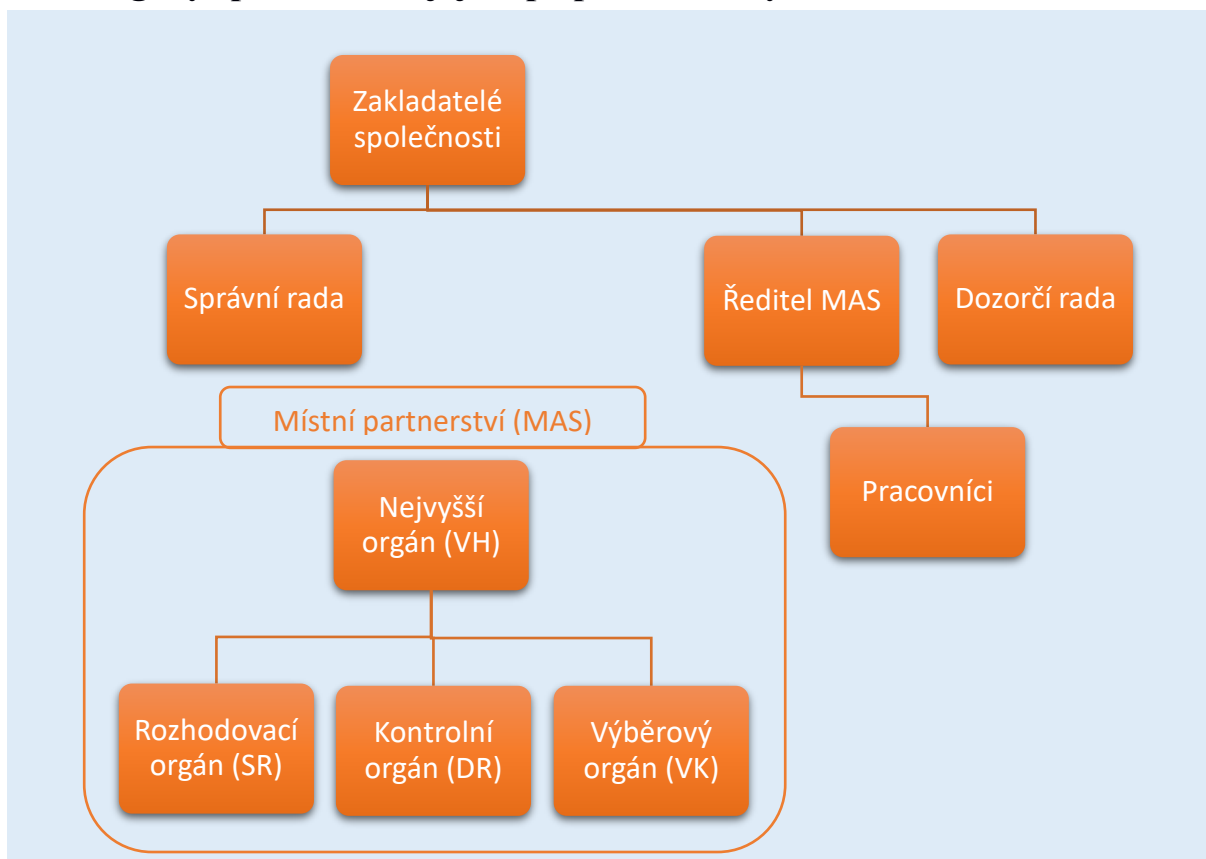
**Obrázek 2 - Mapa území pro realizaci SCLLD<sup>2</sup> (2014- 2020)**



<sup>1</sup>SPL (strategický plán Leader) – strategický dokument rozvoje území.

<sup>2</sup>SCLLD – strategie komunitně vedeného místního rozvoje 2014-2020

## 1.2 Orgány společnosti a jejich případné změny



### 1.2.1 Zakladatelé

MAS Litomyšlsko byla založena zakládací smlouvou ze dne 25. 10. 2006. Při vzniku tohoto dokumentu se účastnilo 16 právnických i fyzických osob.

<b>Zakladatelé MAS Litomyšlsko o.p.s. (k 31. 12. 2014)</b>
1. Město Proseč
2. Obec Horky
3. Obec Bohuňovice
4. Obec Sedliště
5. Obec Trstěnice
6. Obec Cerekvice na Loučnou
7. Zemědělské družstvo Růžový palouček
8. Zemědělské družstvo chovatelů a pěstitelů Litomyšl
9. Farní charita Nové Hradky u Skutče
10. Rudolf Skřivan
11. Stavební sdružení Boštík s.r.o.
12. Zemědělské družstvo Sloupnice
13. Zemědělské družstvo Dolní Újezd
14. Farní charita Litomyšl
15. Miloš Macek
16. Mikroregion Litomyšlsko

Od roku 2015 pokračovalo v činnosti 15 zakladatelů. Z tohoto počtu zakladatelů 7 patří do veřejného sektoru a 9 náleží sektoru soukromému, přičemž zahrnuje 1 fyzickou osobu, 2 nestátní neziskové organizace a 6 zemědělských subjektů.

Zakladatelé MAS Litomyšlsko o.p.s. (k 31. 12. 2015)
1. Město Proseč
2. Obec Horky
3. Obec Bohuňovice
4. Obec Sedliště
5. Obec Trstěnice
6. Obec Cerekvice na Loučnou
7. Zemědělské družstvo Růžový palouček
8. Zemědělské družstvo chovatelů a pěstitelů Litomyšl
9. Farní charita Nové Hradky u Skutče
10. Stavební sdružení Boštík s.r.o.
11. Zemědělské družstvo Sloupnice
12. Zemědělské družstvo Dolní Újezd
13. Farní charita Litomyšl
14. Miloš Macek
15. Mikroregion Litomyšlsko

Zakladatelé MAS Litomyšlsko o.p.s. nebo jimi pověřenými zástupci na základě úředně ověřené plné moci podepsali aktualizované znění Zakládací smlouvy, v jejímž obsahu je popsán vznik aktualizované organizační struktury MAS Litomyšlsko o.p.s., resp. vznik Místního partnerství (organizační složky MAS Litomyšlsko o.p.s.) a jeho orgánů (Nejvyššího orgánu, Rozhodovacího, Kontrolního a Výběrového orgánu).

### 1.2.2 Ředitel

Statutárním orgánem společnosti je ředitel. Řídí činnost společnosti a jedná jejím jménem. Ředitele volí, jmenuje a odvolává správní rada. Ředitelem společnosti byl dne 14. 8. 2013 jmenován manažer MAS Litomyšlsko Ing. Petr Vomáčka.

### 1.2.3 Správní rada

Správní rada včetně jejího předsedy byla v roce 2017 šestičlenná a její personální obsazení bylo následující:

**Tabulka 1 - Složení Správní rady MAS Litomyšlsko o.p.s. v roce 2017**

Správní rada MAS	Jméno	Datum narození	Bydliště
<b>Předseda</b>	<b>František Bartoš</b>	16. prosinec 1968	Poříčí u Litomyšle – Zrnětín, č. p. 42, 57001
<b>Člen</b>	<b>Jan Macháček</b>	14. březen 1978	Proseč, č. p. 367, 53944, Proseč
<b>Členka</b>	<b>Věra Dvořáková</b>	18. duben 1972	Sedlec, č. p. 15, Vraclav
<b>Člen</b>	<b>Luboš Šplíchal</b>	25. květen 1967	Budislav, č. p. 105, 56965, Budislav
<b>Člen</b>	<b>Ing. Petr Faltys</b>	16. březen 1987	Poříčí u Litomyšle, č. p. 107, 57001, Poříčí u Litomyšle
<b>Člen</b>	<b>Ladislav Chleboun</b>	1. květen 1962	Horní Sloupnice, č. p. 91, 56563, Sloupnice

#### 1.2.4 Dozorčí rada

Dozorčí rada byla v roce 2017 tříčlenná a její personální obsazení bylo následující:

**Tabulka 2 - Složení Dozorčí rady MAS Litomyšlsko o.p.s. v roce 2017**

Dozorčí rada MAS	Jméno	Datum narození	Bydliště
<b>Člen</b>	<b>Pavel Eliáš</b>	8. duben 1974	České Heřmanice, č. p. 94, 56552, České Heřmanice
<b>Předseda</b>	<b>Ing. Josef Sotona</b>	22. březen 1950	Trstěnice, č. p. 102, 56957, Trstěnice
<b>Člen</b>	<b>Jiří Vopařil</b>	10. leden 1955	Makov, č. p. 29, 57001, Litomyšl

#### 1.2.5 Místní partnerství (organizační složka v rámci MAS Litomyšlsko o.p.s.)

Místní partnerství je organizační složkou v rámci MAS Litomyšlsko o.p.s. Jeho podoba orgány, činnosti apod. jsou dále popsány níže.

### 1.3 Lidské zdroje společnosti

MAS Litomyšlsko o.p.s. měla k závěru roku 2017 tři aktivní zaměstnance na hlavní pracovní poměr. MAS dále příležitostně využívá v případě potřeby zaměstnance na DPP.

## **1.4 Místní partnerství (Výroční zpráva o činnosti a hospodaření)**

### **1.4.1 Vznik Místního partnerství**

Správní rada schválila v roce 2015 nové znění Statutu společnosti, čímž došlo mimo jiné ke vzniku organizační složky společnosti – Místního partnerství v rámci MAS Litomyšlsko o.p.s. s vlastními orgány (Nejvyšší orgán (též Valná hromada), Rozhodovací orgán, Kontrolní orgán a Výběrový orgán).

Smyslem a úlohou Místního partnerství je realizace strategie komunitně vedeného místního rozvoje.

### **1.4.2 Členská/partnerská základna a Nejvyšší orgán**

Partnerství/členství je možné na základě uzavření dané partnerské smlouvy mezi MAS Litomyšlsko o.p.s. a daným partnerem/členem. Uzavření této smlouvy předchází schválení přijetí nového člena/partnera Nejvyšším orgánem.

Všechny subjekty, které se takto staly Partnery MAS Litomyšlsko o.p.s., a tedy členy Místního partnerství, nebo jejich pověření zástupci jsou zároveň členy Nejvyššího orgánu (též Valné hromady) Místního partnerství.

V roce 2015 na jednání o vzniku Místního partnerství vstoupilo do partnerství 25 osob a subjektů. Tento počet se do konce roku 2017 rozrostl na 30 (viz tabulka níže).



**Tabulka 3 - Členové Místního partnerství MAS Litomyšlsko o.p.s. (k 31. 12. 2017)**

Subjekt	Partnerskou smlouvu podepsal	Sídlo	IČ
Město Proseč	Jan Macháček	Proseč č. p. 18, 539 44 Proseč	00270741
Obec Horky	Martin Kubišta (na základě plné moci)	Horky č. p. 55, 570 01 Litomyšl	00579513
Obec Bohuňovice	Jaromír Gregor	Bohuňovice č. p. 13, 570 01, Bohuňovice	00276421
Obec Sedliště	Ing. Ladislava Nováková (místostarostka obce)	Sedliště č. p. 46, 570 01 Litomyšl	00277347
Obec Trstěnice	Roman Kmošek	Trstěnice č. p. 238, 569 57 Trstěnice	00277509
Obec Cerekvice nad Loučnou	Ing. Josef Abraham	Cerekvice nad Loučnou č. p. 132, 569 53 Cerekvice nad Loučnou	00276537
Zemědělské družstvo Růžový palouček	Ing. Martin Štrásák Ing. Ladislav Tobek	Morašice č. p. 180, 569 51 Morašice	00129771
Zemědělské družstvo chovatelů a pěstitelů Litomyšl	Luboš Šplíchal (na základě plné moci)	Zahájská č. p. 369, 570 01 Litomyšl	48154814
Oblastní charita Nové Hrady u Skutče	Blanka Vopařilová	Chotovice č. p. 50, 570 01 Chotovice	60102411
Komuniké o.p.s.	Tomáš Fiedler	Jaselská č. p. 778, 570 01 Litomyšl	28795971
Stavební sdružení Boštík s.r.o.	Ing. Petr Faltys (na základě plné moci)	Poříčí u Litomyšle č. p. 117, 570 01 Litomyšl	25936484
Zemědělské družstvo Sloupnice	Ladislav Chleboun (místopředseda)	Dolní Sloupnice č. p. 134, 565 53 Sloupnice	00131024
Zemědělské družstvo Dolní Újezd	Ing. Jan Pechanec (na základě plné moci)	Dolní Újezd č. p. 471, 569 61 Dolní Újezd	00129488
Farní charita Litomyšl	Věra Dvořáková	Bělidla č. p. 392, 570 01 Litomyšl	47489839
Miloš Macek, Zemědělský podnikatel	Miloš Macek	Sedliště č. p. 71, 570 01 Litomyšl	18880703
Mikroregion Litomyšlsko	Radomil Kašpar	Bří Šťastných č. p. 1000, 570 01 Litomyšl	70906696
Michal Kortyš	Michal Kortyš	Jiráskovo náměstí č. p. 55, 570 01 Litomyšl	není
Římskokatolická farnost Proseč	Zdeněk Mach, zastupující osoba a statutární zástupce: Vladimír Novák	Proseč č. p. 1, 539 44 Proseč u Skutče	64783448
Římskokatolická farnost Nové Hrady	Zdeněk Mach, zastupující osoba: Josef Roušar	Nové Hrady č. p. 48, 539 45 Nové Hrady u Skutče	60103094
Sdružení obcí Toulovcovy Maštale	Jan Macháček, zastupující osoba: Lucie Oherová	Proseč č. p. 125, 539 44 Proseč	70935840
Řeznictví Sloupnice s.r.o.	Ing. Jaroslav Vaňous (místopředseda)	Dolní Sloupnice č. p. 134, 565 53 Sloupnice	60915901
Komunitní škola České Heřmanice	Lenka Vacková, zastupující osoba: Pavel Eliáš	České Heřmanice č. p. 50, 565 52 České Heřmanice	02429772
Sbor dobrovolných hasičů Česká Rybná	Josef Holec	Proseč 539 44	68248326
Asociace soukromých zemědělců (ASZ) Svitavy a Ústí nad Orlicí	Ing. Jiří Zedníček	Pivovarská 354/II., 566 01 Vysoké Mýto	26599457
PP-GROUP.cz s.r.o.	Jan Tomášek	Proseč č. p. 378, Proseč 539 44	28829913
Farní sbor Českobratrské církve evangelické ve Sloupnici	Petr Peňáz Petr Beneš	Dolní Sloupnice 80, 565 53 Sloupnice	47500280

**Tabulka 4 – pokračování**

Subjekt	Partnerskou smlouvu podepsal	Sídlo	IČ
Gymnazium Vysoké Mýto	Mgr. Blanka Kysilková	nám. Vaňorného 163, 566 01 Vysoké Mýto	49314645
Město Vysoké Mýto	Ing. František Jiraský	B. Smetany 92, 566 32 Vysoké Mýto	00279773
Spolek archaických nadšenců	Ing. arch. Vojtěch Kmošek	Sebranice 8, 569 62 Sebranice	22834672
Integrovaná střední škola technická	Ing. Luděk Roleček	Mládežnická 380, 566 01 Vysoké Mýto	15028585

### 1.4.3 Rozhodovací orgán

**Tabulka 5 - Členové Rozhodovacího orgánu MAS Litomyšlsko o.p.s. (k 31. 12. 2017)**

Subjekt	Zástupce subjektu	Datum narození	Sídlo	IČ	Veřejný/soukromý sektor
Mikroregion Litomyšlsko	František Bartoš	16. prosince 1968	Bří Šťastných č. p. 1000, 570 01 Litomyšl	70906696	VS - předsedající
Město Proseč	Jan Macháček	14. březen 1978	Proseč č. p. 18, 539 44 Proseč	00270741	VS
Farní charita Litomyšl	Věra Dvořáková	18. dubna 1972	Bělidla č. p. 392, 570 01 Litomyšl	47489839	SS - právnická osoba
Zemědělské družstvo chovatelů a pěstitelů Litomyšl	Luboš Šplíchal	25. května 1967	Zahájská 369, 570 01 Litomyšl	48154814	SS - právnická osoba
Stavební sdružení Bošтік s.r.o.	Ing. Petr Faltys	16. března 1987	Poříčí u Litomyšle č. p. 117	25936484	SS - právnická osoba
Zemědělské družstvo Sloupnice	Ladislav Chleboun	1. května 1962	Dolní Sloupnice č. p. 134, 565 53	00131024	SS - právnická osoba

### 1.4.4 Kontrolní orgán

**Tabulka 6 - Členové Kontrolního orgánu MAS Litomyšlsko o.p.s. (k 31. 12. 2017)**

Subjekt	Zástupce subjektu	Datum narození	Sídlo	IČ	V/S sektor
Komunitní škola České Heřmanice	Pavel Eliáš	8. dubna 1974	České Heřmanice 50, 565 52 České Heřmanice	02429772	SS
Obec Trstěnice	Ing. Josef Sotona	22. března 1950	Č. p. 238, 569 57 Trstěnice	00277509	VS
Asociace soukromých zemědělců (ASZ) Svitavy a Ústí nad Orlicí	Jiří Vopařil	10. ledna 1955	Pivovarská 354/II., 566 01 Vysoké mýto	26599457	SS

## 1.4.5 Výběrový orgán

Tabulka 7 - Členové Výběrového orgánu MAS Litomyšlsko o.p.s. (k 31. 12. 2017)

Subjekt	Zástupce subjektu	Datum narození	Sídlo	Veřejný/soukromý sektor
Michal Kortyš	Michal Kortyš	28. června 1962	Jiráskovo náměstí č. p. 55, 570 01 Litomyšl	SS – fyzická osoba
Obec Cerekvice nad Loučnou	Ing. Josef Abraham	6. prosince 1960	Cerekvice nad Loučnou č. p. 77, 569 53 Cerekvice nad Loučnou	VS
Oblastní charita Nové Hrady u Skutče	Mgr. Alena Fiedlerová	7. září 1971	Jaselská č. p. 778, 570 01 Litomyšl	SS – právnická osoba
Sbor dobrovolných hasičů Česká Rybná	Miloslav Hurych	22. srpna 1974	Česká Rybná č. p. 61, 539 44 Proseč	SS – právnická osoba
Zemědělské družstvo "Růžový palouček"	Ing. Martin Sřasák	2. října 1976	Javorník č. p. 2, 566 01 Vysoké Mýto	SS – právnická osoba
Jafis s.r.o.	Ing. Jiří Kysilka	29. září 1973	Sebranice 324, 569 62 Sebranice	SS – právnická osoba
Řeznictví Sloupnice s.r.o.	Ing. David Král	10. června 1987	Bohuňovice II/51, 281 63 Kostelec n. Č. Lesy, (od června trvalé bydliště: Lubná 309, 569 63 Lubná)	SS – právnická osoba
Sdružení obcí Toulcovy Maštale	Lucie Oherová	28. listopadu 1975	Česká Rybná č. p. 143, 539 44 Proseč	VS
Město Litomyšl	Ing. Josef Janeček	9. února 1957	Bří Šťastných 1000, 570 20 Litomyšl	VS
Obec Trstěnice	Roman Kmošek	10. května 1989	Trstěnice 238, 569 57 Trstěnice	VS
Obec České Heřmanice	MUDr. Marie Novotná	15. května 1956	Obec České Heřmanice 75, 565 52, České Heřmanice	VS
Ivona Nešporová	Ivona Nešporová	3. dubna. 1989	Voděřady 90, 566 01 Vysoké Mýto	SS

## 1.4.6 Činnost Místního partnerství

Od počátku roku 2017 pokračovaly aktivity směřující ke schválení strategie území a tím k zisku finanční podpory některých opatření. Na konci roku 2016 MAS Litomyšlsko o.p.s. obdržela připomínky k věcným náležitostem SCLLD. Tyto připomínky ke strategii byly vypořádány 31. 1. 2017.

Další průběh schvalování SCLLD byl následující:

- 28. 2. 2017 SCLLD vrácena k doplnění,
- 3. 2017 vypořádány připomínky k SCLLD,
- 9. 3. 2017 splněno formální hodnocení,
- 5. 4. 2017 SCLLD vrácena k doplnění věcnému,
- 6. 5. 2017 SCLLD opravena a odeslána,
- 25. 5. 2017 splněno formální hodnocení,
- 15. 6. 2017 SCLLD schválena.

#### **Probíhala příprava výzev:**

- Výzva k předkládání žádostí o dotaci na podporu školních klubů a příměstských táborů (otevřena od 1. 8. 2017 do 30. 9. 2017). Seminář pro žadatele proběhl 12. 9. 2017 v Českých Heřmanicích.
- Výzva na podporu činnosti sociálních služeb (otevřena od 10. 11. 2017 do 15. 12. 2017). Seminář pro žadatele proběhl 4. 12. 2017 v Proseči.
- Výzva k předkládání žádostí o dotaci na podporu zaměstnávání sociálně znevýhodněných osob (otevřena od 10. 11. 2017 do 31. 1. 2018, následně prodloužena do 28. 2. 2018. Seminář pro žadatele proběhl 10. 1. 2018 v Proseči.
- Dále probíhaly přípravy přecházející vyhlášení výzev, jako přípravy procesních dokumentů, apod.
- Kromě toho Místní partnerství vyvíjí animační a poradenské aktivity v regionu v rámci CLLD (projekt Administrace a animace 2017+), pracuje na přípravě budoucích výzev a zvyšuje svou kvalifikaci a kompetence v této oblasti.

#### **Jednání orgánů Místního partnerství v rámci MAS Litomyšlsko o.p.s.**

- 28. 2. 2017 – jednání Nejvyššího orgánu, Rozhodovacího orgánu a Kontrolního orgánu
- 6. 6. 2017 - jednání Rozhodovacího orgánu a Kontrolního orgánu
- 27. 6. 2017 - jednání Rozhodovacího orgánu a Kontrolního orgánu
- 26. 9. 2017 - jednání Výběrového orgánu, Rozhodovacího orgánu a Kontrolního orgánu
- 1. 11. 2017 - jednání Výběrového orgánu
- 13. 11. 2017 - jednání Rozhodovacího orgánu a Kontrolního orgánu
- 19. 12. 2017 - jednání Rozhodovacího orgánu a Kontrolního orgánu

## 1.5 Členství MAS Litomyšlsko o.p.s. v jiných uskupeních

MAS Litomyšlsko je členem:

- **Národní síť Místních akčních skupin České republiky, z.s.**

Opavská 228 747 41 Hradec nad Moravicí  
(sídlo platné v době vzniku této zprávy)  
IČ: 28554272

- **Krajské sdružení NS MAS ČR Pardubického kraje**

KS NS MAS ČR Pardubického kraje  
Holubova 1, 534 01 Holice  
IČ: 05213894

Místopředsedou Výboru KS MAS je ředitel MAS Litomyšlsko  
Ing. Petr Vomáčka.

- MAS Litomyšlsko o.p.s. dále spolupracuje s Celostátní sítí pro venkov zastřešenou Státním zemědělským a intervenčním fondem.

## 1.6 Přehled činnosti MAS Litomyšlsko o.p.s. v roce 2017

Následující text se věnuje zejména aktivitám mimo Místní partnerství v rámci MAS Litomyšlsko o.p.s. Přestože do činnosti MAS Litomyšlsko o.p.s. spadají také výše uvedené aktivity Místního partnerství, nejsou již v této části uvedeny.

### 1.6.1 Aktivity a projekty MAS Litomyšlsko o.p.s.

Veškerým činnostem a projektům se zaměstnanci věnovali v závislosti na aktuálních plánech potřebě. Tato skutečnost je v účetnictví evidována a veškeré (i osobní) výdaje jsou adekvátně rozděleny a odděleny.

- **Administrace a animace 2016**

V průběhu roku 2016 byl realizován projekt v rámci přípravy a realizace SCLLD s názvem Administrace a animace 2016, který je hrazen z IROP 4.2. Projektová žádost byla podána v červenci 2016, a to se zpětnou způsobilostí. Ukončen byl ke konci roku 2017.

- **Administrace a animace 2017+**

Projekt Administrace a animace 2017+ byl realizován v rámci přípravy a realizace SCLLD. Je hrazen z IROP 4. 2., pokračuje i v průběhu roku 2018.

- **Projekty v rámci programu obnovy venkova Pardubického kraje (POV)**

V průběhu celého roku 2017 byl realizován projekt Udržitelnost projektů v období 2007-2013 a příprava na projekty v období 2014-2020.

V září 2016 byla podána žádost v rámci 2017, a to s názvem Podpora provozní činnosti MAS Litomyšlsko o.p.s. v roce 2017.

- **Přijaté regionální dotace**

MAS Litomyšlsko o.p.s. obdržela dotaci na provozní činnost, kterou poskytl Mikroregion Litomyšlsko.

Provozní činnost MAS Litomyšlsko – spolufinancování – poskytovatelem dotace bylo město Vysoké Mýto.

## 1.6.2 Naplňování výstupů projektu MAS jako nástroj spolupráce pro efektivní chod úřadů

Tabulka 8 - Vyhodnocení činnosti v oblasti spolupráce obcí (MAS jako nástroj spolupráce pro efektivní chod úřadů)

Oblast	2015		2016		2017	
	Aktivita	Splnění	Aktivita	Splnění	Aktivita	Splnění
1.1 Infosystém	Analýza potřeb	Splněno	Formalizace systému	Splněno	Využívání systému	Splněno
1.2 Poradenství	Administrace projektů a VZ	Do 2016 bylo realizováno poradenství u 6 projektů mimo CLLD	Administrace projektů a VZ	Do 2016 bylo realizováno poradenství u 6 projektů mimo CLLD	Administrace projektů a VZ	Do 2017 bylo realizováno poradenství u 3 projektů.
2.1 Školní specialisté - sdílení			Iniciace od MAS	Splněno ve spolupráci s ORP Litomyšl	Práce specialistů	Splněno ve spolupráci s ORP Litomyšl.
2.2 Mobilní učebny			Iniciace od MAS	Probíhá příprava v rámci MAP	Sdílené využívání školami	Byla iniciativa, ale nebyl zájem ze strany škol a obcí
3.1 Sběrné dvory	Informování	V rámci jednání MRG	Dotační poradenství a informování	V rámci jednání Mikroregionu	Realizace fyzická Informování	Do 2017 bylo realizováno poradenství u 1 projektu. Projekt není realizován z důvodu nedostatečné připravenosti projektu žadatelem.
3.2 Obecní odpadové projekty	Informování	Informace na jednání MRG	Dotační poradenství a informování	Zrealizováno ve spolupráci s obcí Javorník	Realizace fyzická Informování	Projekt není realizován z důvodu nenaplnění podmínek dotace OP ŽP.
4.1 Informování o dopravních projektech	Informování a iniciace	Informace na jednání MRG	Informování a iniciace	Informace na jednání MRG a osobních schůzkách	Informování a iniciace	Informace na jednání MRG a osobních schůzkách.
4.2 Cyklostezky					Realizace fyzická	Projekt není realizován z důvodu nedostatečné připravenosti projektu žadatelem.
4.3 Regionální doprava					Realizace fyzická	Projekt je z důvodu financování odložen na rok 2018.
5.1 Poradce obyvatelům	Informování a iniciace	Splněno	Informování a iniciace	Splněno	Poradenství Realizace*	Splněno

### **1.6.3 Další a kontinuální aktivity**

- **Spolupráce s CSV:** MAS Litomyšlsko o.p.s. pořádala a organizovala dvoudenní workshop „Sdílení zkušenosti s implementací strategie SCLLD v Pardubickém kraji“ ve dnech 30. 11. – 1. 12. 2017.
- **Seminář pro obce, DSO a MAS** – Seminář se uskutečnil 24. 10. 2017 v Litomyšli, zaměřen byl na informace o národních programech MMR, aplikace Obce PRO, rozvoj cestovního ruchu v obcích, prevenci před přívalovými povodněmi, péči o zeleň a aktuální výzvy MAS. Organizátory byly MMR, Pardubický kraj a MAS Litomyšlsko.
- **Školení pro ostatní MAS:** Školení uživatelů CSSF14+ proběhlo v termínech 10. 2., 10. 3., 25. 4., 16. 5., 17. 8. a 17. 10. 2017.

### **1.6.4 Jednání orgánů MAS Litomyšlsko o.p.s.**

- 28. 2. 2017 - jednání Správní rady, Dozorčí rady
- 6. 6. 2017 - jednání Správní rady a Dozorčí rady
- 27. 6. 2017 - jednání Správní rady a Dozorčí rady
- 26. 9. 2017 - jednání Správní rady a Dozorčí rady
- 13. 11. 2017 - jednání Správní rady a Dozorčí rady
- 19. 12. 2017 - jednání Správní rady a Dozorčí rady

V Proseči dne: 14. 5. 2017

Výroční zprávu sestavila kancelář MAS Litomyšlsko o.p.s.



## 2 FINANČNÍ ZPRÁVA MAS LITOMYŠLSKO A MÍSTNÍHO PARTNERSTVÍ 2017

**MAS Litomyšlsko o.p.s.**

**Borská 125**

**539 44 Proseč**

**IČO: 27506096**

*Účetní uzávěrka – účetní metody, obecné zásady*

MAS Litomyšlsko o.p.s. vede v souladu se zákonem o obecně prospěšných společnostech účetnictví. Účetnictví bylo vedeno podle opatření MF, kterým se stanoví účtová osnova, postupy účtování, uspořádání položek účetní závěrky a obsahové vymezení těchto položek pro nevýdělečné organizace e znění vyhlášky č. 504/2008 Sb.

Účetní jednotka účtovala v souladu s účetními metodami stanovenými §4. odst. 8 zákona o účetnictví.

Účetním obdobím společnosti je kalendářní rok. Rozvahovým dnem je 31. 12. 2017.

Přílohou této finanční zprávy je výkaz zisků a ztrát, rozvaha(bilance), příloha k účetní uzávěrce a daňové přiznání.

### **1. Zhodnocení údajů obsažených v rozvaze za rok 2017:**

Drobný dlouhodobý hmotný majetek	116 828,-- Kč
----------------------------------	---------------

Oprávkky k drobnému dlouhodobému hmotnému majetku	- 116 828,-- Kč
---	-----------------

Krátkodobý finanční majetek

Účty v bankách	48 645,-- Kč
Peněžní prostředky v hotovosti	7 498,-- Kč
Pohledávky z obchodního styku	2 099,-- Kč
Provozní zálohy	4 790,--Kč
Dohadné účty aktivní –časové rozlišení výnosy	298 436,--Kč
<b>AKTIVA CELKEM</b>	<b>361 468,-- Kč</b>
Výsledek hospodaření za rok 2017	-75 476,-- Kč
Nerozdělený zisk minulých let	147 746-- Kč
Krátkodobé závazky – dodavatelé	38 229,-- Kč
Závazky zaměstnanci	60 528,--Kč
Závazky vůči SP a ZP	40 744,--Kč
Daň z mezd	9 600,-- Kč
Dohadné účty pasivní (náklady)	1 622,--Kč
Výnosy příštích období	138 475,--Kč
<b>PASIVA CELKEM</b>	<b>361 468,-- Kč</b>

2.

**Zhodnocení údajů obsažených ve výkazu zisků a ztrát za rok 2017:**

### **Členění výnosů**

#### *Výnosy:*

Provozní dotace	1 594 367,22 Kč
Ostatní výnosy	4 911,27-- Kč
Přijaté příspěvky (dary)	31 760,--Kč
Hospodářská činnost	109 610,-- Kč
<b>VÝNOSY CELKEM</b>	<b>1 740 648,49 Kč</b>

### **Členění nákladů**

#### *Náklady:*

Spotřeba materiálu	48 921,--Kč
Provozní potřeby	271,--Kč
Kancelářské potřeby	107 760,68 Kč
Cestovné	34 655,-- Kč

Náklady na reprezentaci	37 731,--Kč
Nedaňové náklady	113 705,--Kč
Nájemné	121 350,-- Kč
Účetní služby	21 175,-- Kč
Provozní služby	3 000-- Kč
Poplatky bance ČS	3 416,90 Kč
Ostatní poplatky	2 765,-- Kč
Poštovné	1 030,-- Kč
Telefonní poplatky	36 505,29 Kč
Ubytování	6 952,--Kč
Mzdové náklady (hrubá mzdy)	948 952,-- Kč
Zákonné sociální a zdravotní pojištění	303 969,70 Kč
Ostatní sociální pojištění	2 229,-- Kč
Silniční daň	3 000,-- Kč

Poskytnuté příspěvky 13 000,-- Kč

Úroky 5 735,30 Kč

**NÁKLADY CELKEM 1 816 123,87 Kč**

**HOSPODÁŘSKÝ VÝSLEDEK za rok 2017 činí -75 475,38 Kč**

**Členění:**

Dotace na činnost –Pardubický kraj	200 000,- Kč
Město Vysoké Mýto	61 590,--Kč
Svazek obcí Mikroregion Litomyšlsko	10 849,80Kč – časově rozlišeno
Ministerstvo pro místní rozvoj ČR	672 825,78Kč
IROP 2016	
IROP Zdaněno v roce 2016	-23 997,80 Kč
Ministerstvo pro místní rozvoj ČR	673 099,44 Kč
IROP 2017	

**Celkem 1 594 367,22 Kč**

**DAR – Pavel Sotona 31 760,--Kč**

**Doplňují informace k uzávěrce:**

- Dohadné účty aktivní 388 – časové rozlišení

Dohadná položka výnosy (na náklady z roku 2017) 298 435,64,--Kč

- Dohadné účty pasivní 389 – náklady roku 2017 – doklad v roce 2017

1 622,29 Kč

Výše úvěrů činí ke dni uzávěrky: úvěr od ČS, zůstatek k 31.12.2017 činí 0 tis

Účet 384 – výnosy příštích období = 138 475,20 Kč (část dotace od Mikroregionu Litomyšlsko)

Hospodářský výsledek minulých let ve výši 29 tis je ponechán na účtu 932 - nerozdělený zisk.

Fondy společnosti

Nejsou tvořeny žádné fondy

V Perálci dne 14. 5. 2018

Sestavila: Monika Vášková